

SCHEDA 8: INTERNET

Internet: navigare con Firefox



Firefox di Mozilla è un browser **gratuito** e **open-source**, è uno dei migliori programmi per navigare il web, potente, leggero e semplice oltre ad essere tra i più **affidabili** dal punto di vista della **sicurezza**. Disponibile per Win, Mac, Linux, ed altri sistemi operativi. Firefox blocca virus, spyware e pubblicità pop-up e possiede un'interfaccia semplice e personalizzabile. Grazie alla sua velocità e sicurezza è il secondo browser più utilizzato dagli internauti.



La filosofia progettuale di **Firefox** punta alla **facilità d'uso**, alla **stabilità**, alla **personalizzazione**, al rispetto degli **standard web**, alla **sicurezza**, alla **compattezza** e alla **velocità**. Firefox è stato progettato come prodotto **multiplatforma**, ed è disponibile per sistemi Microsoft **Windows**, **GNU/Linux**, **Mac OS**, **OS/2** e **Solaris**. Tra le sue caratteristiche vi sono un filtro integrato contro le finestre pop up, il supporto per la comunicazione sicura **SSL**, la funzione di **tabbed browsing** per la navigazione contemporanea in più siti (cosiddetta **navigazione a schede**), il download gratuito e il peso contenuto del file di installazione (meno di **5 megabyte** per la versione per Windows). Firefox supporta i **plug-in** di Netscape e di Mozilla Suite ed in più è basato su una **struttura modulare** che permette di aggiungere nuove funzionalità tramite l'uso delle **estensioni**, piccoli programmi scaricabili dal web e di facilissima integrazione in Firefox. Tra le altre estensioni si possono citare quella per la gestione delle "mouse gestures" e la Google toolbar per la ricerca nel relativo motore di ricerca. L'aspetto grafico del browser può essere modificato tramite i **temi** (l'equivalente delle skin in altri programmi).

Installazione di Firefox

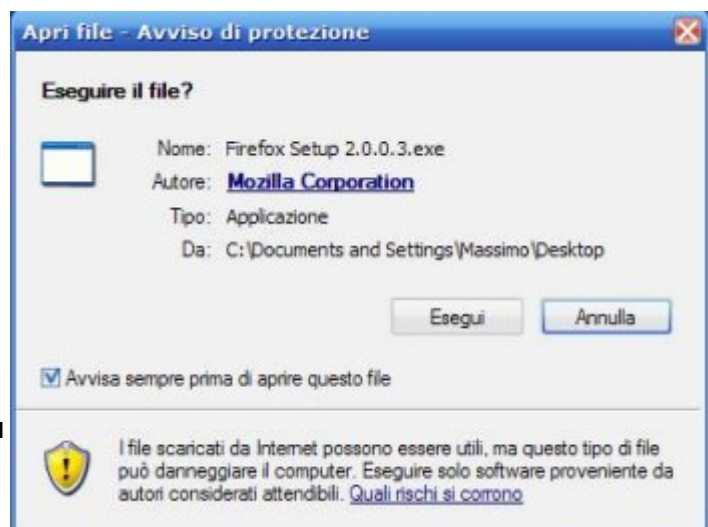


Scarichiamo Firefox da: <http://www.mozilla-europe.org/it/products/firefox/>

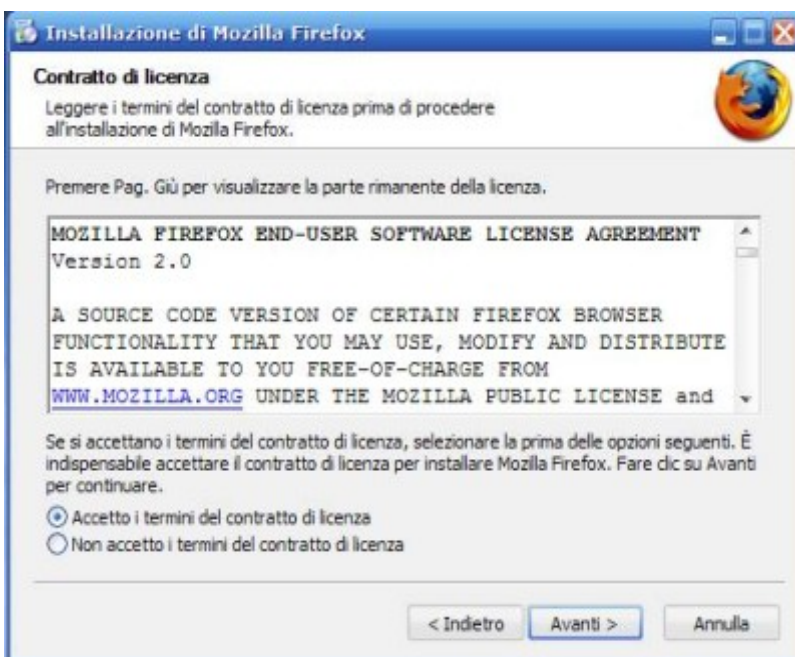
click su **scarica ora** e salvare il file eseguibile sul desktop.

Eseguiamo ora l'installazione del programma:

1. doppio click del mouse sul file **Firefox Setup 2.0.0.3.exe** che troviamo sul desktop.
2. Si apre una finestra di Avviso di protezione che chiede conferma dell'esecuzione del programma di installazione. Fare click col mouse su **Esegui**.

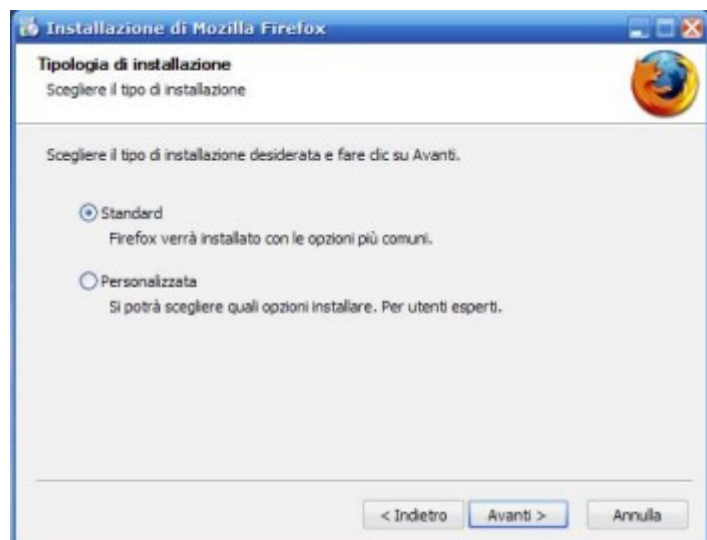


3. Si apre la finestra di Installazione con la raccomandazione di chiudere tutte le applicazioni. Premere col mouse il pulsante **Avanti**



4. Si apre una nuova finestra che visualizza il contratto di licenza, attivare col mouse la voce **Accetto i termini del contratto di licenza** e premere il pulsante **Avanti**.

5. Si apre un'altra finestra con la scelta del tipo di installazione: selezionare **Standard** e poi click sul pulsante **Avanti**





6. Viene eseguita l'installazione al termine della quale appare la finestra qui a fianco. Se non è attiva fare click sul riquadro Avvia Mozilla Firefox adesso e poi click su fine.

L'installazione è terminata e viene mandato in esecuzione automaticamente il programma Firefox. Nell'immagine sotto riportata vediamo le aree più importanti del browser.



Barra degli indirizzi: è l'area dove viene digitato l'indirizzo web (url) che si vuole visitare per esempio www.meteo.it.

L'indirizzo viene in automatico preceduto dal prefisso `http://` e quindi non è necessario digitarlo. Gli indirizzi terminano tutti con un prefisso chiamato dominio di primo livello: che può identificare il paese **.it** = italia, **.fr** = francia, **.nl** = olanda, **.eu** = unione europea, **.at** = austria, ecc... o la tipologia del sito **.biz** = Business Organizations **.com** = Commercial **.edu** = Educational **.gov** = US Government **.info** = Open TLD **.name** = Personal **.net** = Networks **.org** = Organizations

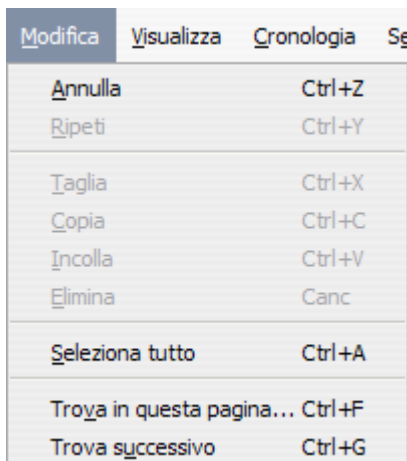
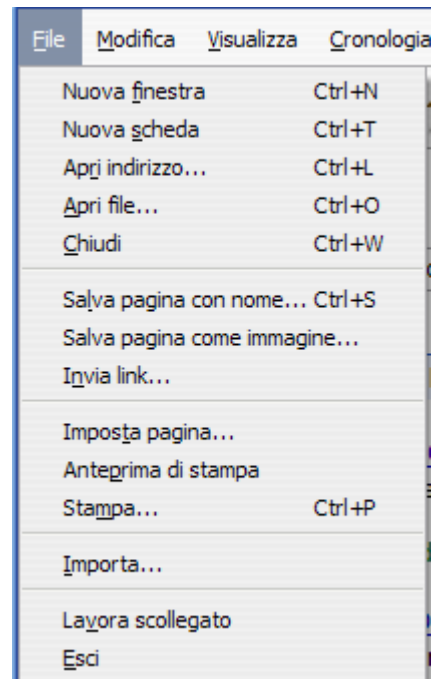
Barra di navigazione: contiene tutte le icone che servono per la navigazione e può essere personalizzata aggiungendo ulteriore icone a quelle standard.

Barra dei Menù: è l'area dove troviamo i menù a tendina di Firefox in particolare Menù **File** da dove è possibile:

Barra di stato: dove il browser fa apparire informazioni supplementari relative alla pagina che si sta visualizzando, o segnalazioni di errore, o altre informazioni personalizzabili.

Area di ricerca: rappresenta la casella nella quale scrivere l'argomento che vogliamo ricercare in internet.

- aprire nuove finestre o schede
- aprire file locali nel browser
- salvare le pagine web visualizzate
- impostare la pagina ed eseguirne la stampa con relativa anteprima
- Importare segnalibri, opzioni, cronologie da altri browser
- Attivare la visualizzazione offline
- Chiudere una pagina
- Uscire dal Browser

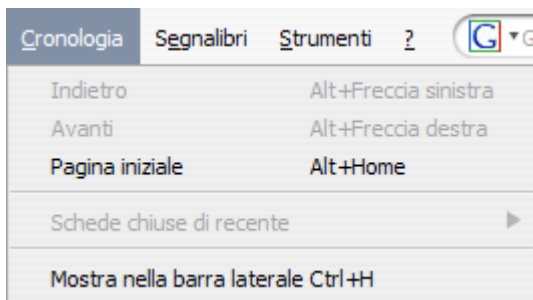
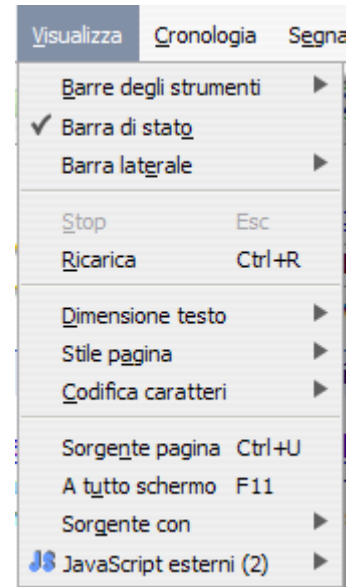


Il menù **Modifica** dal quale è possibile:

- annullare o ripetere un'azione
- Eseguire il taglia, copia, incolla, elimina
- Selezionare tutta la pagina
- Eseguire delle ricerche nella pagina

Il menù **Visualizza** dal quale è possibile:

- personalizzare la barra degli strumenti
- attivare o disattivare la Barra di stato
- Modificare le dimensioni del testo della pagina
- Modificare lo stile della pagina
- Visualizzare il sorgente della pagina web
- Visualizzare la pagina a tutto schermo
- Attivare la barra laterale con i segnalibri e la cronologia

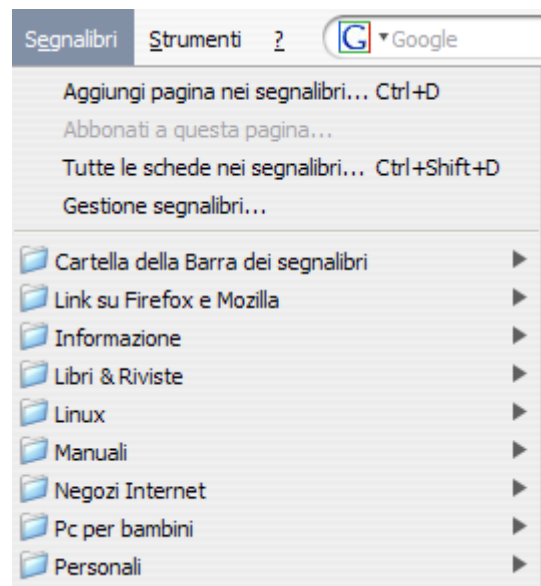


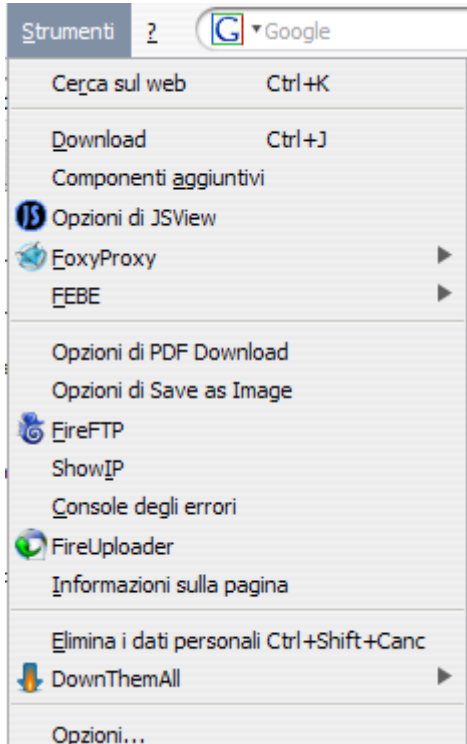
Il menù **Cronologia** dal quale è possibile:

- Tornare avanti e indietro di una pagina
- tornare alla pagina iniziale
- visualizzare le schede chiuse di recente

Il menù **Segnalibri** dal quale è possibile:

- Aggiungere una pagina nei segnalibri
- Gestire i segnalibri: dove è possibile esportarli in un file o importarli da un file esterno formato html.
- Visualizza tutte le pagine salvate all'interno delle cartelle segnalibri.

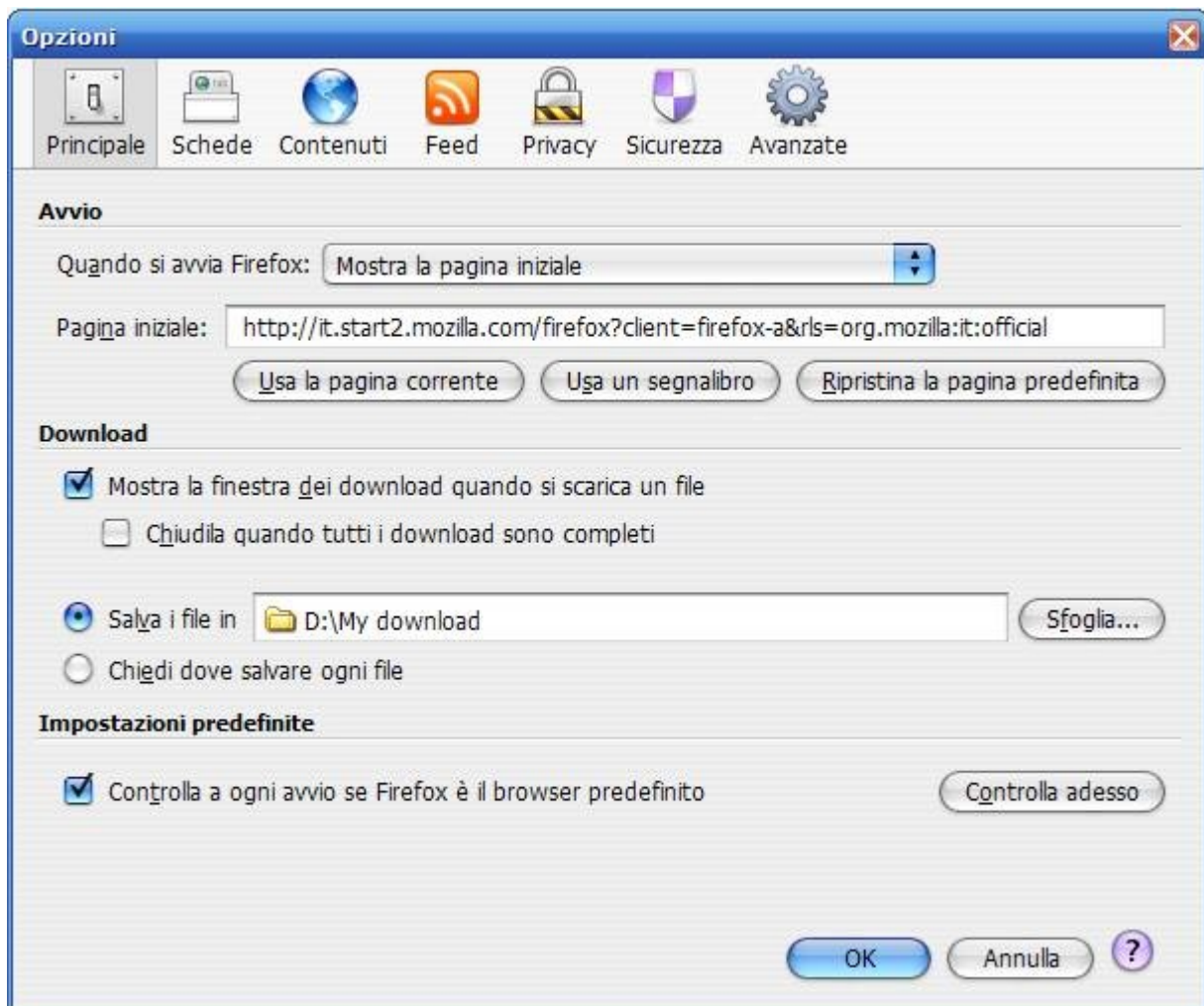




Il menù **Strumenti** dal quale è possibile:

- Visualizzare i componenti aggiuntivi
- Visualizza tutte le opzioni delle estensioni installate
- Visualizza informazioni sulla pagina
- Visualizza la console degli errori
- Permette di eliminare i dati personali
- Permette di accedere alle opzione di Firefox

Personalizziamo Firefox



Dal menù **Strumenti** selezionare la voce **Opzioni**:

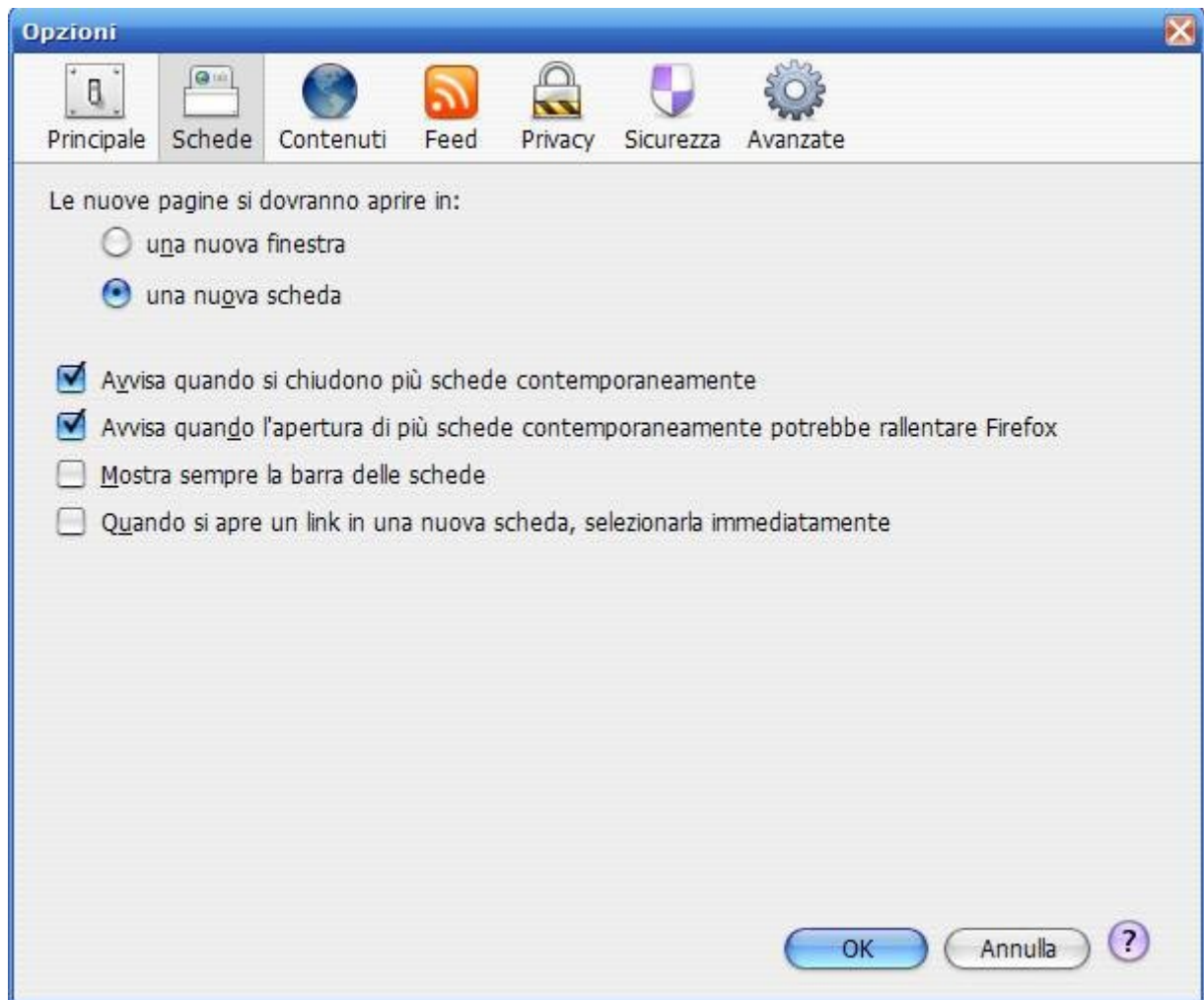
La scheda **Principale** permette di eseguire le seguenti personalizzazioni:

Avvio: è possibile scegliere con quale pagina si deve presentare Firefox all'avvio: le possibilità sono tre pagina iniziale di default, pagina vuota, mostra le schede o la pagina dell'ultima sessione aperta. E' inoltre possibile definire la pagina iniziale che dovrà essere aperta all'avvio di Firefox.

Download: è possibile scegliere di mostrare la finestra di download, chiuderla al termine dello scarico, selezionare la cartella dove scaricare i file o in alternativa chiedere sempre dove si vogliono salvare.

Impostazioni predefinite: attivare il controllo all'avvio sul browser predefinito.

La scheda **Schede** permette di definire l'**utilizzo** e gli **standard** col quale verranno utilizzate le schede in particolare si potrà decidere se le nuove pagine possono essere aperte in una **nuova finestra** o in una **nuova scheda**. Sarà inoltre possibile attivare dei check su alcune opzioni che riguardano la **chiusura/apertura** di più schede, la visualizzazione della **barra** e cosa fare all'apertura di un **link** in una nuova scheda.



Nella scheda **contenuti** è possibile eseguire alcuni controlli: come il **blocco** dei **pop-up** con la possibilità di gestire le **eccezioni** (permettere o proibire a specifici url/siti di aprire le finestre di pop-up).

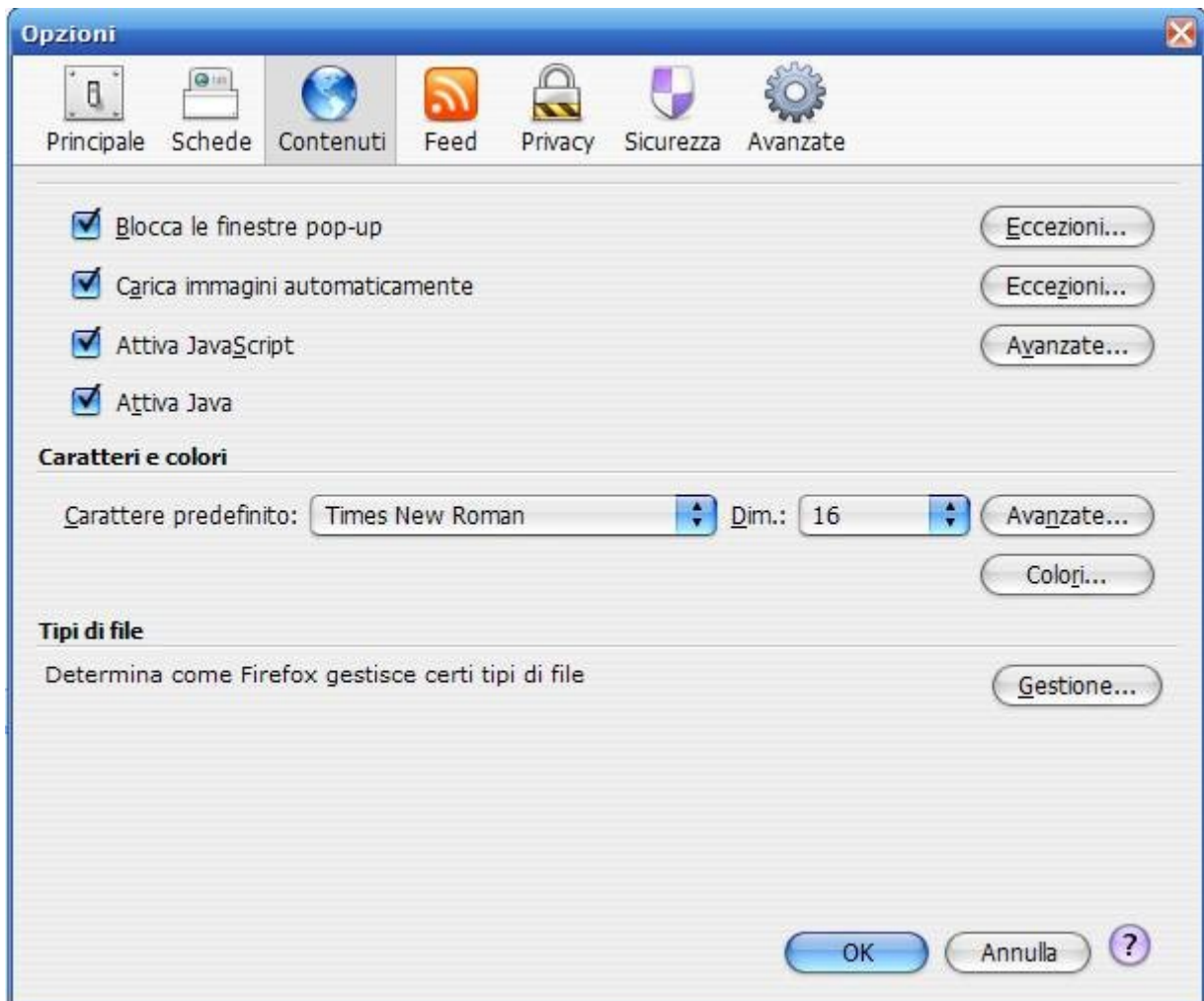


E' possibile attivare il caricamento delle **immagini in automatico** (anche qui è possibile gestire le eccezioni).

Si possono attivare i **javascript** e attraverso il pulsante Avanzate è possibile selezionare le operazioni abilitate. Inoltre si può attivare **Java**.

Nella sezione **Carattere e colori** si possono definire i caratteri standard delle pagine e i relativi colori da utilizzare (sconsiglio l'utilizzo di questa opzione).

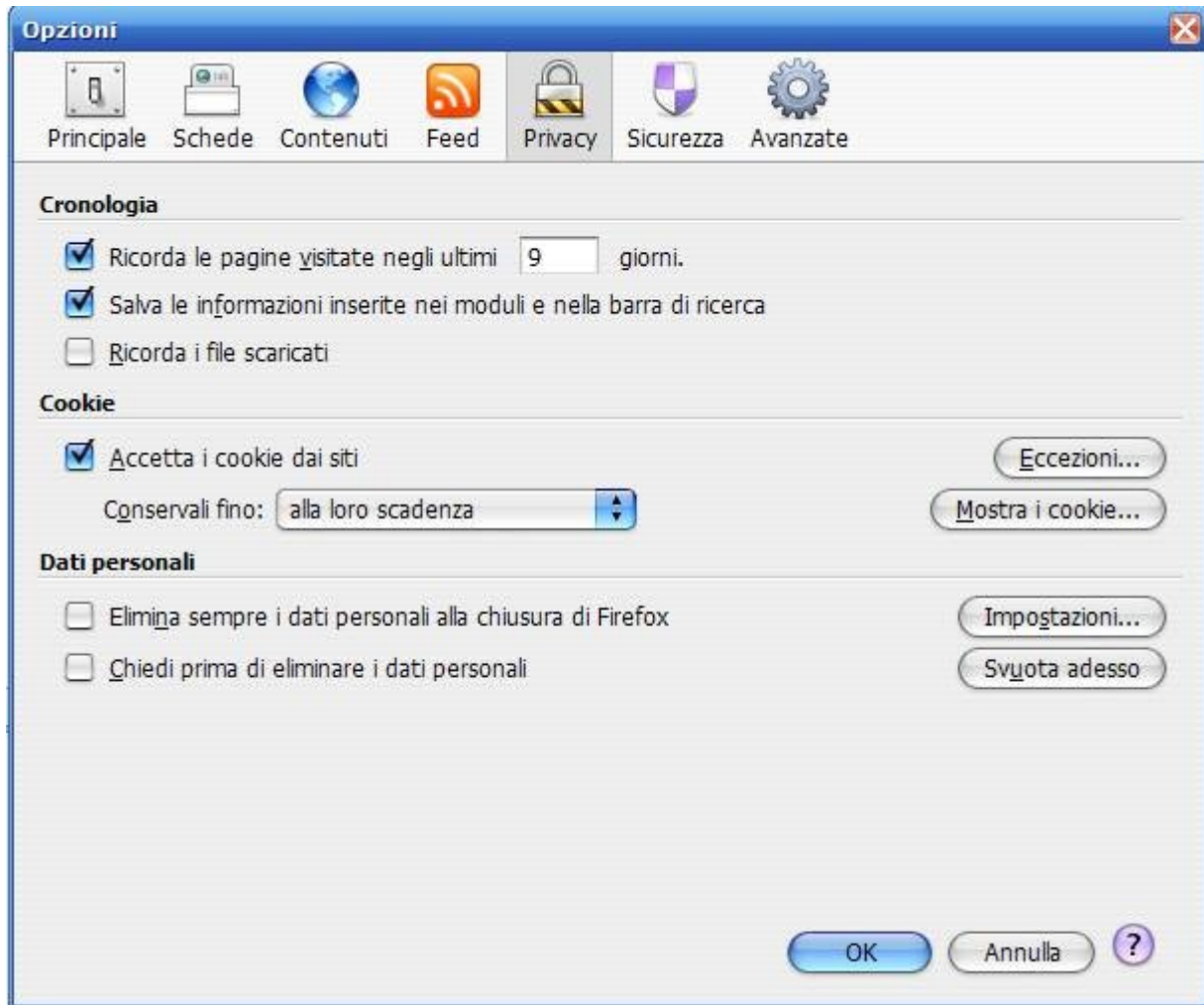
La sezione **Tipi file** contiene le informazioni di come Firefox tratta i vari tipi di file: viene in pratica visualizzata una tabella di tre colonne così composte: **estensione**, **descrizione tipo file** e **programma** con cui aprire il file. E' naturalmente possibile aggiungere a mano o modificare le azioni preimpostate.



Tralasciamo la scheda **Feed** che non ci interessa e analizziamo invece la scheda **Privacy**

La sezione **Cronologia** permette di personalizzare le pagine da ricordare in base ai giorni trascorsi dalla visita, il salvataggio delle informazioni inserite nei moduli, e l'opzione ricorda i file scaricati. La

sezione **Cookie** permette di **accettare/rifiutare** i cookie dai siti (è possibile gestire le **eccezioni**) e permette anche la loro **visualizzazione**. E inoltre possibile stabilire fino a quando conservarli.



Nella sezione **Dati personali** è possibile decidere cosa fare dei dati personali resi disponibili durante la navigazione: **cancellarli**, **mantenerli**, quali cancellare e quali mantenere è possibile tramite pulsante **Svuota adesso** cancellare subito tutti i dati personali.

La scheda **Sicurezza** permette di **Avvisare** quando un sito tenta di installare un componente aggiuntivo, controlla che il sito non sia **sospetto**, utilizzando degli elenchi specifici.

Nella sezione **Password** è possibile scegliere di **memorizzare le password** dei siti e di **proteggerle** usando una password principale. E' possibile da questa scheda **visualizzare** tutte le password memorizzate.

Infine nella sezione **Messaggi di avviso** si decide per quali situazioni rischiose si vuole che

Firefox comunichi la pericolosità dell'operazione che si sta eseguendo.



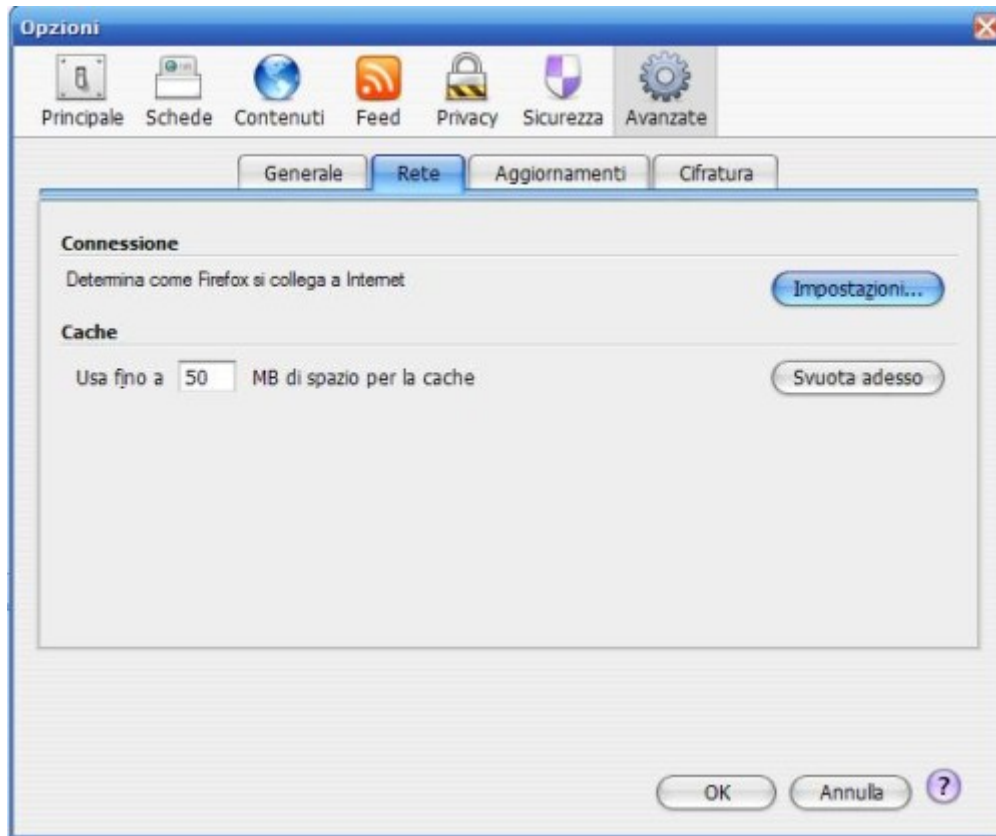
Ultima scheda **Avanzate**: è suddivisa a sua volta in quattro schede:

Generale: si possono personalizzare alcune scelte relative all'**accessibilità**, alla **navigazione** e la **lingua** con cui si vogliono visualizzare le pagine web.

Rete: si definisce il **tipo di connessione** internet **diretta** o tramite **proxy**, nel caso di un proxy è possibile la configurazione **manuale** o **automatica**. E' inoltre possibile stabilire lo spazio da assegnare alla cache e volendo si può procedere al suo svuotamento.

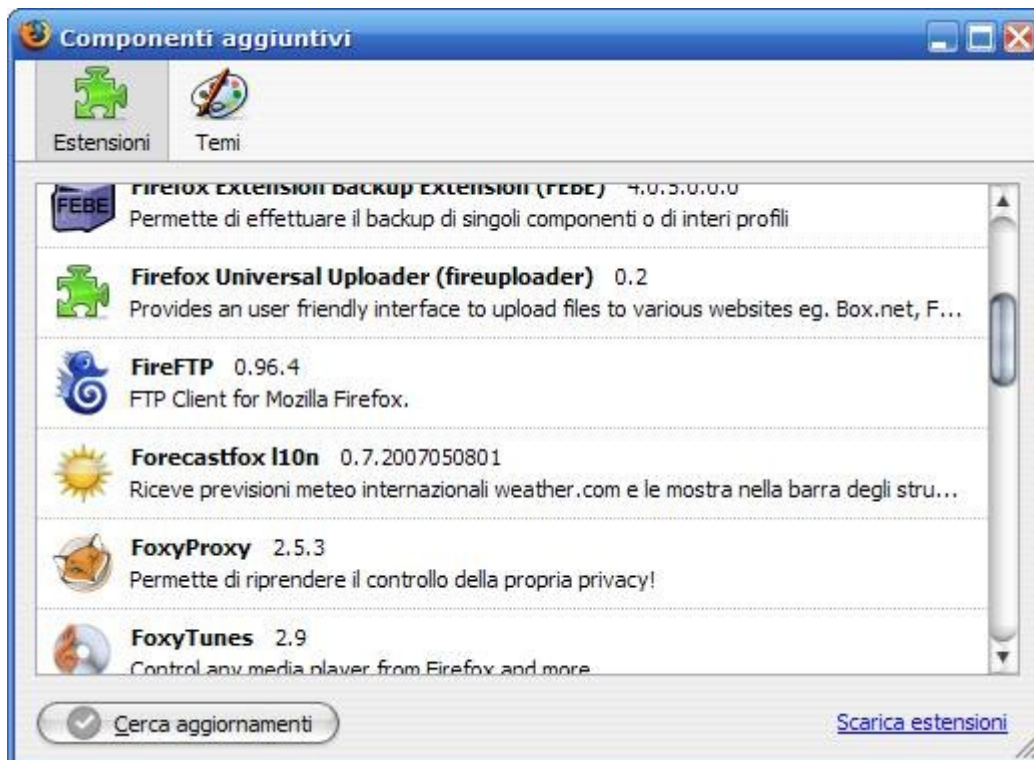
Aggiornamenti: permette di scegliere quali aggiornamenti eseguire in automatico e di stabilire cosa fare una volta che viene trovato un aggiornamento da installare. E' possibile inoltre visualizzare un elenco di aggiornamenti eseguiti di recente.

Cifratura: in questa scheda vengono gestiti i protocolli di sicurezza, i certificati web, con la possibilità di visualizzazione e gestione dei singoli elementi.

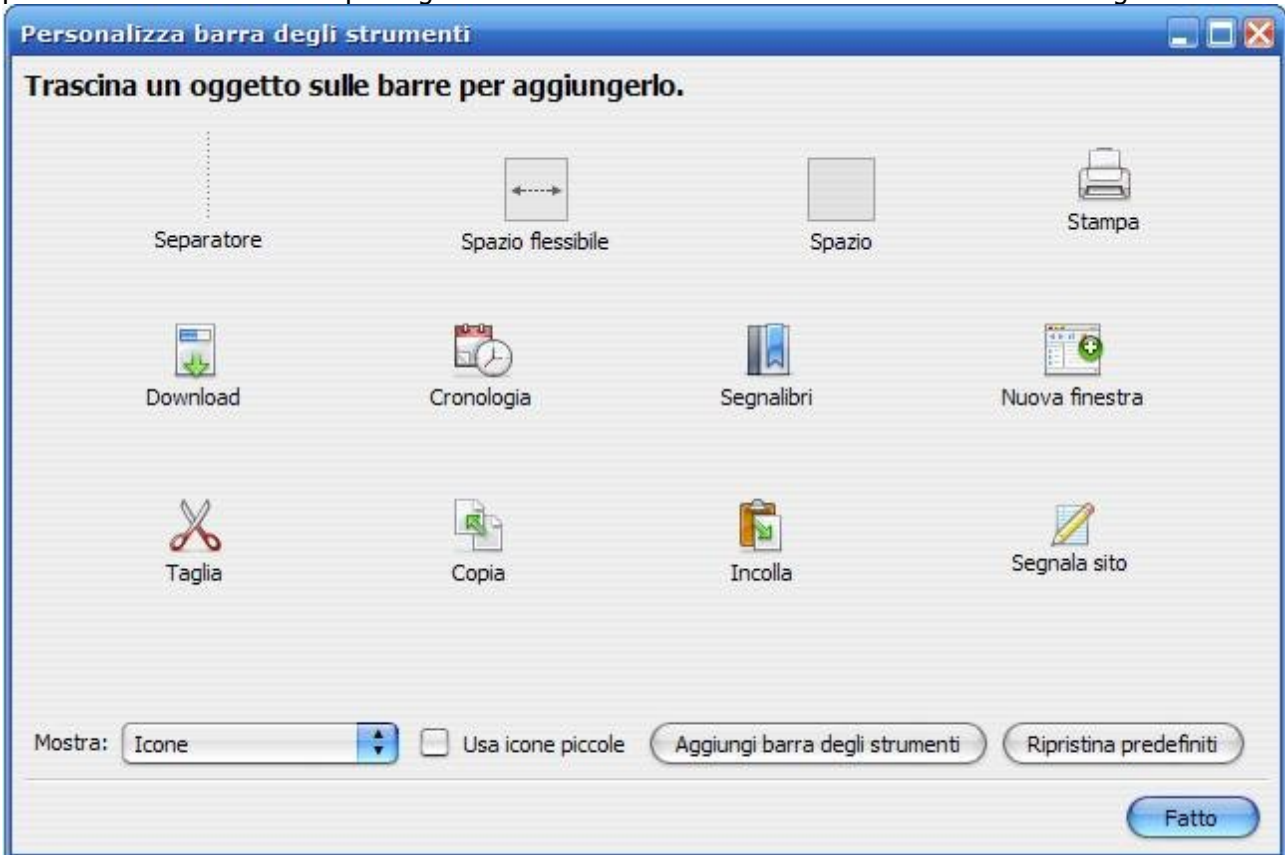


Firefox: componenti aggiuntivi

Firefox ha la possibilità di installare al suo interno dei componenti aggiuntivi che permettono di aggiungere ulteriori funzioni e utility per la navigazione. Esiste una pagina web dedicata interamente a questi componenti: <https://addons.mozilla.org/it/firefox/browse/type:1>



Queste utility permettono di **salvare immagini, ottimizzare download**, ascoltare file multimediali, avere informazioni meteorologiche, eseguire backup, ecc.... E' possibile inoltre scaricare anche temi che permettono di cambiare l'aspetto grafico del browser. L'installazione risulta essere facile e guidata.



Con i nuovi temi è possibile personalizzare la barra degli strumenti: basta andare nel menù **Visualizza, Barra degli strumenti, personalizza** e si apre questa finestra: basterà **trascinare** la singola **icona** sulla barra per arricchirla di ulteriori comandi e scorciatoie.

Un veloce accenno ai **segnalibri**: è possibile **salvare** il nostro elenco di indirizzi **esportandolo** in un file html che poi può essere importato successivamente in un altro browser o utilizzato come backup. Per poter fare questa operazione andare sul menù **Segnalibri, gestione segnalibri** ed eseguire il comando **esporta**.

Motori di ricerca:

I Motori di Ricerca sono senz'altro la risorsa principale a disposizione dell'utente per la ricerca di informazioni su Internet. Ma cosa sono esattamente i Motori di Ricerca? Possiamo dire che, in chiave generale, sono dei grandi **archivi di dati**, che contengono delle informazioni dettagliate su un gran numero di pagine Web. Da qui una prima precisazione: nei motori di ricerca sono memorizzati i singoli documenti che compongono un sito Web, ed è quindi possibile che un determinato sito Web sia riportato numerose volte, in relazione al numero di pagine di cui si compone.

L'**inserimento delle pagine Web** negli **archivi** dei motori di ricerca, può avvenire in due modi: sia attraverso la **registrazione manuale** da parte dell'utente (il responsabile del sito ad esempio), sia in **modo automatico** attraverso un particolare software che riesce a *visitare* milioni di siti Web al giorno, inserendo le nuove pagine ed aggiornando le informazioni su quelle già censite.

Attraverso tale funzione, i motori di ricerca mantengono un archivio piuttosto **aggiornato**, anche se nessuno riesce (né riuscirà mai) a classificare l'intero Web. Basti pensare che il numero totale di pagine censite da **AltaVista** è di 550 milioni, quello di **Google** (il motore con l'archivio più completo) di 1.3 miliardi, contro una stima di 5 miliardi di pagine Web e 550 miliardi di documenti che sembra compongano l'intera Rete. (marzo 2001) Per ogni pagina Web censita, i motori di ricerca memorizzano gran parte del testo in essa contenuto, in modo tale che, ad ogni ricerca dell'utente, viene presentata una lista delle pagine Web dove figurano le parole che interessano.

L'utilizzo dei motori di ricerca è molto semplice. Occorre solo digitare le parole relative all'argomento che interessa, ed in pochi secondi si ottiene un elenco di pagine Web che contengono le parole richieste. Il primo problema in cui ci si imbatte è quello di trovare, nell'ambito dei risultati della ricerca, le pagine che davvero collimano con la richiesta iniziale. E se da una parte il modo con il quale si immettono le parole chiave è determinante, dall'altro è evidente come fra le pagine Web coerenti con gli interessi della ricerca, siano presentati anche documenti non attinenti. Vediamo alcuni semplici esempi:

ESEMPIO: ricercare i documenti in cui si parli di **Paperino** e di **Topolino**

Metodo corretto?	Editing box del motore	RISULTATO RICERCA
Si	"paperino"+ topolino oppure paperino;topolino	Tutti i documenti che contengono paperino e topolino
No	paperino topolino	Tutti i documenti che contengono solo paperino o solo topolino o paperino e topolino

ESEMPIO: ricercare i documenti in cui si parli di **Paperino** e di **Topolino** ma non di **Pluto**

Metodo corretto?	Editing box del motore	RISULTATO RICERCA
Si	"paperino"+ topolino -pluto	Tutti i documenti che contengono paperino e topolino ma non Pluto

Il segno **+** posizionato davanti ad un termine include questo nel risultato , un segno **-** , invece lo esclude.

ESEMPIO: ricerca di informazioni su **Pluto** e **Disneyland**.

Non si ricorda, però, come sono scritti gli ultimi caratteri della seconda parola. Si può utilizzare , allora , l'asterisco come carattere jolly che verrà sostituito con una sequenza da zero a cinque caratteri qualsiasi in fase di ricerca (ricordate il sistema operativo DOS ?) così:

pluto + disney*

il risultato della ricerca includerà tutti i documenti contenenti Pluto e Disneyland o , ad esempio, Pluto e Disneytour, ma non Disneycartoon poichè tra la y e la n finale ci sono più di 5 caratteri. Vale la pena ricordare che per usare l' asterisco è necessario che quest'ultimo, nella parola chiave da cercare, sia preceduto almeno da tre caratteri.

DIFFERENZE TRA CARATTERI MAIUSCOLI E minuscoli

Possono esserci delle distinzioni fra caratteri minuscoli e maiuscoli in fase di ricerca :

Metodo consigliato	Esempio di ricerca	RISULTATO RICERCA
Si	mainframe + risc	Tutti i documenti che contengono Mainframe, MAINFRAME, Risc, RISC, mainframe, risc , RiSc ecc.
No	Mainframe + RISC	Tutti i documenti che contengono solo Mainframe RISC (esattamente con la grafia con la quale sono stati editati)

DIFFERENZE TRA I DOPPI APICI E L' OPERATORE +

Si supponga di voler cercare **via col vento** (il titolo del famoso vecchio film):

Esempio di ricerca	RISULTATO RICERCA
"via col vento"	Tutti i documenti che contengono via col vento (esattamente in quest' ordine) separate eventualmente solo da spazi o da punteggiatura.
+via +col +vento	Tutti i documenti che contengono via col vento in qualsiasi ordine compaiano (via vento col, col via vento , ecc.)

RICERCHE CON GLI OPERATORI **AND OR NOT NEAR**

Gli operatori booleani consentono di realizzare delle interrogazioni che possono anche raggiungere una certa complessità fino a diventare delle vere e proprie espressioni.

AND

Esempio di ricerca	RISULTATO RICERCA
pentium AND computer	Tutti i documenti che contengono le parole pentium e computer (anche se separate da altre parole, a differenza dell' operatore + che non lo consente)
pentium AND "hard disk"	Tutti i documenti che contengono la parola pentium e contemporaneamente la frase hard disk.

OR

Esempio di ricerca	RISULTATO RICERCA
pentium OR computer	Tutti i documenti che contengono la parola pentium oppure computer
pentium OR "hard disk"	Tutti i documenti che contengono la parola pentium oppure la frase hard disk.

NOT

Esempio di ricerca	RISULTATO RICERCA
pentium AND NOT computer	Tutti i documenti che contengono la parola pentium ma non computer
pentium AND NOT "hard disk"	Tutti i documenti che contengono la parola pentium ma non la frase hard disk.

NEAR è un operatore che ha una certa somiglianza ad AND , ma a differenza di quest' ultimo serve a verificare la presenza contemporanea di due parole o frasi che abbiano una distanza massima di 10 parole l'una dall' altra.

ESEMPI DI RICERCA COMPLESSA

Si supponga per esempio di voler individuare tutti i documenti in cui si **parli** di **Omero** e dell' **Iliade** **escludendo** **Ulisse** e **Agamennone**. La ricerca si può predisporre in questo modo :
("omero" and "iliade") and not (ulisse or agamennone).

Altro esempio: ricerca dei documenti che parlano di tappeti persiani o russi i cui nomi siano Kirman o Kashan o Shirvan:

("tappeti" and (persiani or russi)) and (kirman or kashan or shirvan)